

## Уважаемые родители!

Дети быстро учатся тому, что мы нарушаем, и медленно тому, что соблюдаем. Сколько бы мы не учили наших сообразительных малышей, но стоит им однажды нарушить правила безопасности, переходя дорогу вместе с родителями, как они завтра начинают повторять эти же ошибки. Терпеливо ждут зеленого сигнала светофора лишь те ребята, родители которых на красный свет всегда стоят, даже тогда, когда нет автомобилей.

Мы хотим напомнить вам о влиянии климатических условий на безопасность движения в зимний период!

Переход проезжей части в зимний период требует от пешеходов особого внимания и осторожности. Все предметы мы с вами видим только благодаря свету, который упал на них и отразился, в темное время суток на неосвещенной улице эта особенность глаза может сослужить плохую службу. Она подвергает нас опасности оказаться незаметными на проезжей части.

- Водителю, который едет со скоростью 60 км/ч по сухой дороге, до полной остановки необходима дистанция 40-50м. А пешеход в ближнем свете фар будет хорошо замечен только на расстоянии 25-35м. Следовательно, чтобы защитить себя нужно увеличить расстояние, с которого водитель сможет увидеть тебя.

- Человек, на одежде которого есть светоотражатели, замечен в ближнем свете фар на расстоянии 100м, что более чем достаточно, чтобы водитель успел заметить его и затормозить.

- Особенно осторожными в зимний период должны быть взрослые, которые везут на санках малышей. Зимой при переходе проезжей части возьмите за правило высаживать ребенка из санок и, взяв его за руку, так переходить улицу.

- При переходе проезжей части надо не только крепко держать ребенка за руку, но и дополнительно придерживать за верхнюю одежду.

- Гололед и теплая одежда замедляют движения, капюшоны и шапки ограничивают обзор, а валенки, которые носят дети, и вовсе делают быстрое передвижение целой проблемой.

- Большую опасность таят в себе сугробы снега. Из-за него можно не увидеть опасности - едущей машины. Не подходите близко к проезжей части, и уж тем более не выходите на нее. Приучитесь сами и научите ребенка сначала остановиться у пешеходного перехода и оценить ситуацию на проезжей части. И лишь убедившись в полной безопасности, начинайте движение.

- В зимний период так же необходимо быть внимательными при выходе из общественного транспорта. "Мертвая зона" - это пространство на дороге, в котором пешеход становится незаметным водителю. Водитель со своего места не видит, что происходит в этом пространстве. Поэтому он может начать движение, не заметив пешеходов, которые находятся в "мертвой зоне".

- При обходе автобуса спереди или сзади вы оказываетесь в "мертвой зоне". Из-за автобуса водитель, который едет по встречной полосе, не видит вас, а заметив, может не успеть затормозить. Приучите ребенка, что нельзя обходить автобус ни спереди, ни сзади, необходимо дождаться пока он не уедет.

- При переходе проезжей части никогда не разговаривайте по телефону и не слушайте музыку в наушниках и приучите детей соблюдать эти правила.

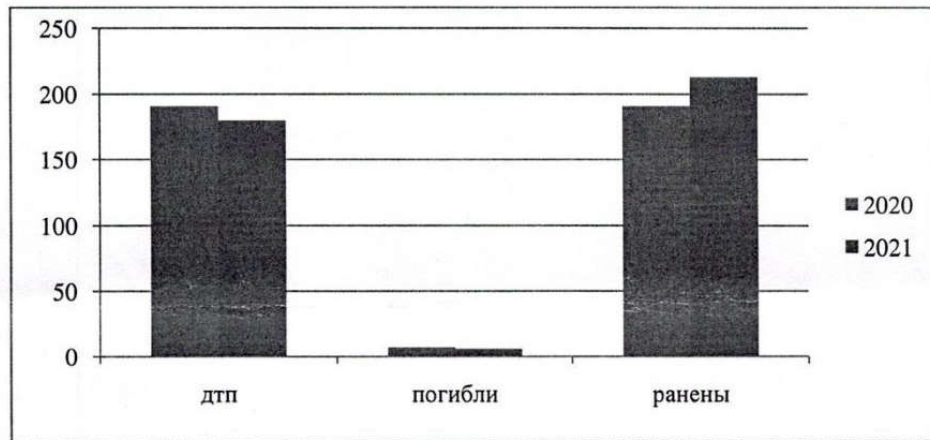
- Перевозя детей в автомобиле, всегда используйте специальные удерживающие устройства и детские кресла. Даже при самых незначительных авариях, когда взрослым, что говорится "ни царапинки", дети получают тяжелые травмы.

Чтобы сохранить жизнь своих детей и свои жизни мы просим вас соблюдать эти несложные правила дорожного движения и приучать своих детей к их соблюдению.

Предлагаем Вашему вниманию обзор УГИБДД МВД России по Тверской области «О состоянии детского дорожно-транспортного травматизма» с участием детей и подростков до 16 лет за 2021года

### Обзор о состоянии аварийности с участием детей и подростков в возрасте до 16 лет за 2021 год

По итогам 2021 года зарегистрировано снижение количества ДТП с участием несовершеннолетних в возрасте до 16 лет на 5,8% (со 191 до 180), погибших в них детей на 14,3% (с 7 до 6) и пострадавших на 10,3% (с 213 до 191). Дорожно-транспортные происшествия, в которых погибли дети зарегистрированы на территориях обслуживания: ОГИБДД УМВД России по г. Твери (1), ОГИБДД ОМВД России по Бологовскому району (1), ОГИБДД МО МВД России «Западновинский» (1), ОГИБДД ОМВД России по Конаковскому району (1), ОГИБДД МО МВД России «Осташковский» (1) и ОГИБДД МО МВД России «Торжокский» (1).

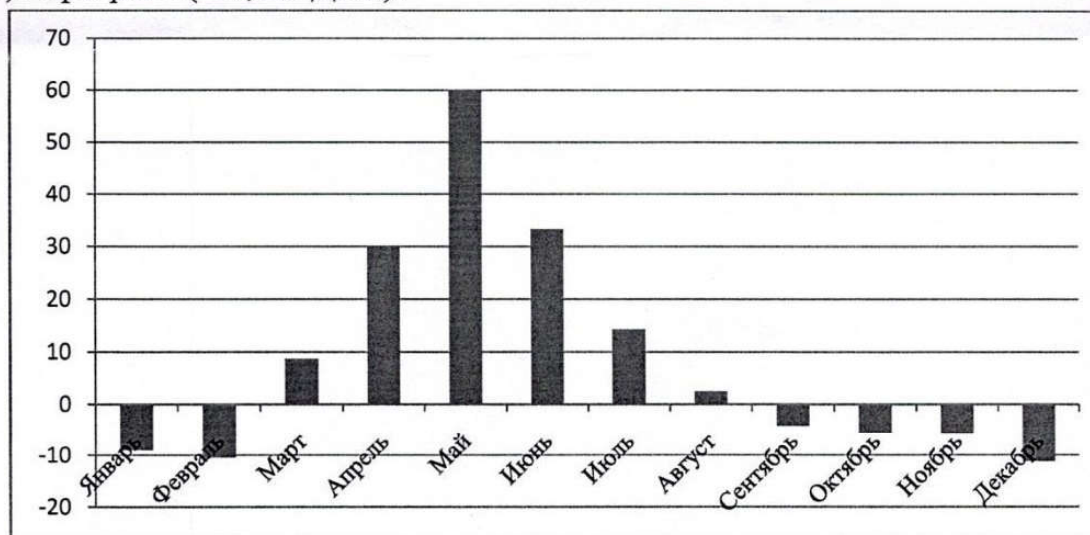


Распределение ДТП с участием несовершеннолетних по местам совершения:

- г. Тверь - 56 (31,1% от общего количества ДТП с участием детей), 1 ребенок погиб, ранены 58 детей (АППГ 64-0-69);
- М-10 «Россия» - 19 (или 10,6%), погибших нет, ранены 24 ребенка (АППГ 16-0-22);
- М-9 «Балтия» - 4 (или 2,2% от общего количества ДТП с участием детей), погибших нет, ранены 4 ребенка (АППГ 1-0-1);
- САД М-11 – 7 (или 3,9%), 1 погиб, ранены 8 детей (АППГ 3-0-4);
- региональные дороги - 34 (или 18,9%), погибли 2, 34 ребенка травмированы (АППГ 41-5-48);
- территории муниципальных образований и сельских поселений - 60 (или 33,3%), 2 детей погибли и 63 получили травмы различной степени тяжести (АППГ 66-2-69).



Снижение числа ДТП с участием несовершеннолетних зарегистрировано в УМВД России по г. Твери (-10,9%), МО МВД России «Бежецкий» (-14,3%), ОМВД России по Бологовскому району (-37,5%), МО МВД России «Кашинский» (-16,7%), МО МВД России «Кимрский» (-66,7%), ОМВД России «Краснохолмский» (-33,3%), МО МВД России «Осташковский» (-33,3%) и МО МВД России «Ржевский» (-13,6%). Максимальное снижение количества происшествий с несовершеннолетними в 2021 году отмечены в январе (-9,09% ДТП) и феврале (-10,5% ДТП).



Вместе с тем стоит отметить, что увеличение числа ДТП с участием несовершеннолетних произошло на территориях обслуживания следующих подразделений Госавтоинспекции:

- ОГИБДД МО МВД России «Вышневолоцкий» на 13,3%, с 15 до 17;
- ОГИБДД МО МВД России «Западновинский» на 33,3 % (с 3 до 4);
- ОГИБДД ОМВД России по Калининскому району на 40% (с 15 до 21);
- ОГИБДД ОМВД России по Конаковскому району на 9,1% (с 11 до 12);
- ОГИБДД МО МВД России «Нелидовский» на 14,3%, с 7 до 8;
- ОГИБДД МО МВД России «Торжокский» на 8,3%, с 12 до 13;
- ОГИБДД МО МВД России «Удомельский» на 25,0%, с 4 до 5.



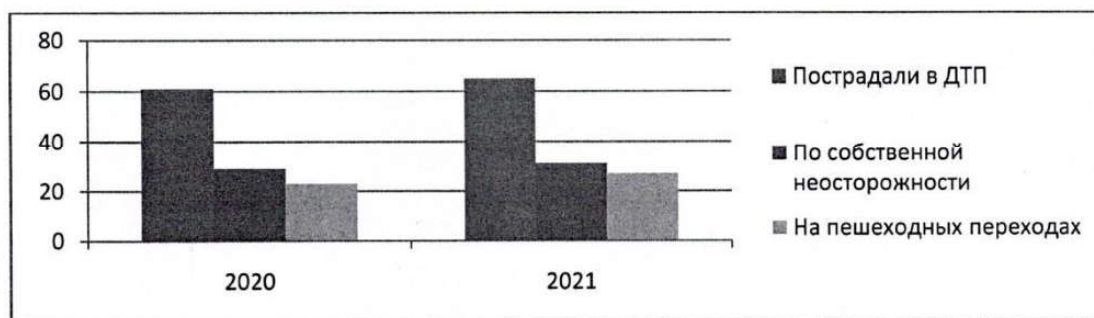
### Распределение детей по категориям участников дорожного движения



### ДТП с участием детей-пешеходов

Увеличилось на 6,7% количество происшествий с участием детей-пешеходов, в числовом значении с 61 до 65, в которых 3 ребенка погибли (АППГ 2). С нарушениями, допущенными детьми-пешеходами, связано 47,7% (31) наездов на детей-пешеходов. В 2020 году таких ДТП было зарегистрировано 47,5% (29).

Допущен рост ДТП с данной категорией участников дорожного движения на территории обслуживания ОГИБДД МО МВД России «Бежецкий» (с 1 до 3), МО МВД России «Вышневолоцкий» (с 3 до 5), ОГИБДД МО МВД России «Западнодвинский» (с 0 до 2), ОГИБДД ОМВД России по Калининскому району (с 1 до 2), ОГИБДД МО МВД России «Кашинский» (с 0 до 4), ОГИБДД ОМВД России по Конаковскому району (с 0 до 3), ОГИБДД МО МВД России «Нелидовский» (с 3 до 6) и ОГИБДД МВО МВД России «Ржевский» (с 7 до 10).

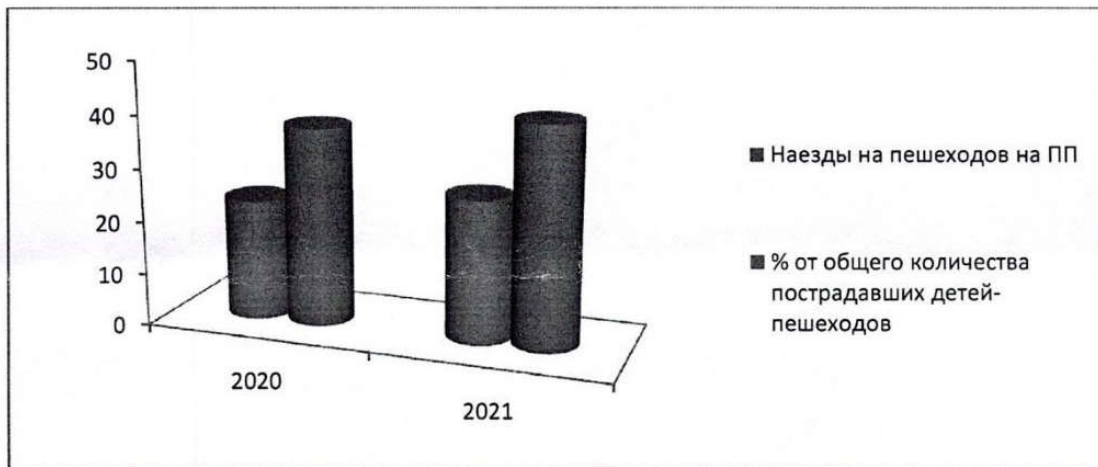


Среди причин ДТП, произошедших по собственной неосторожности детей, можно выделить следующие:

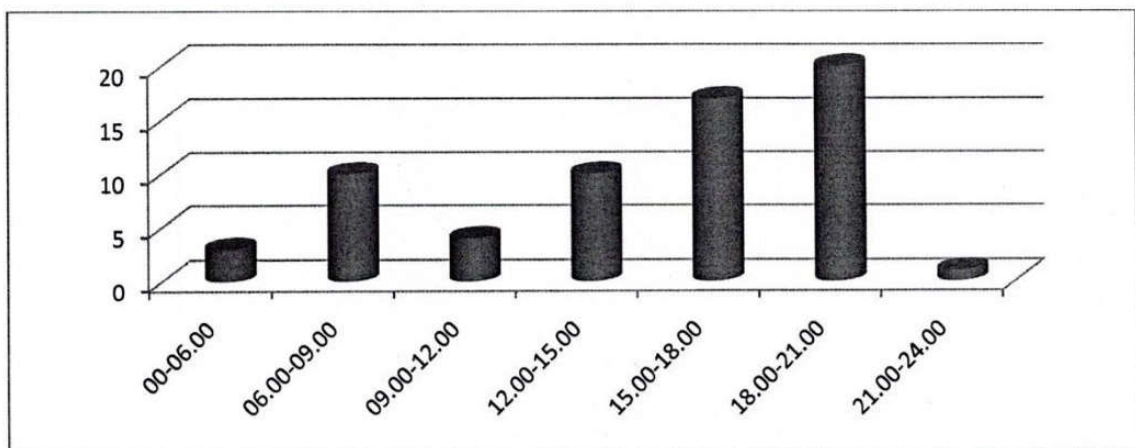
- переход проезжей части вне пешеходного перехода -16;
- выход из-за транспортных средств и иных сооружений – 8;
- переход проезжей части на запрещающий сигнал светофора – 4;
- иные причины -3.



Следует также отметить увеличение в 2021 году количественного показателя наездов на детей и подростков в возрасте до 16 лет на пешеходных переходах. В таких ДТП пострадали 27 несовершеннолетних (41,5% от общего количества пострадавших детей-пешеходов), в 2020 году - 23 (или 37,7%).



### Временные рамки ДТП с участием детей-пешеходов



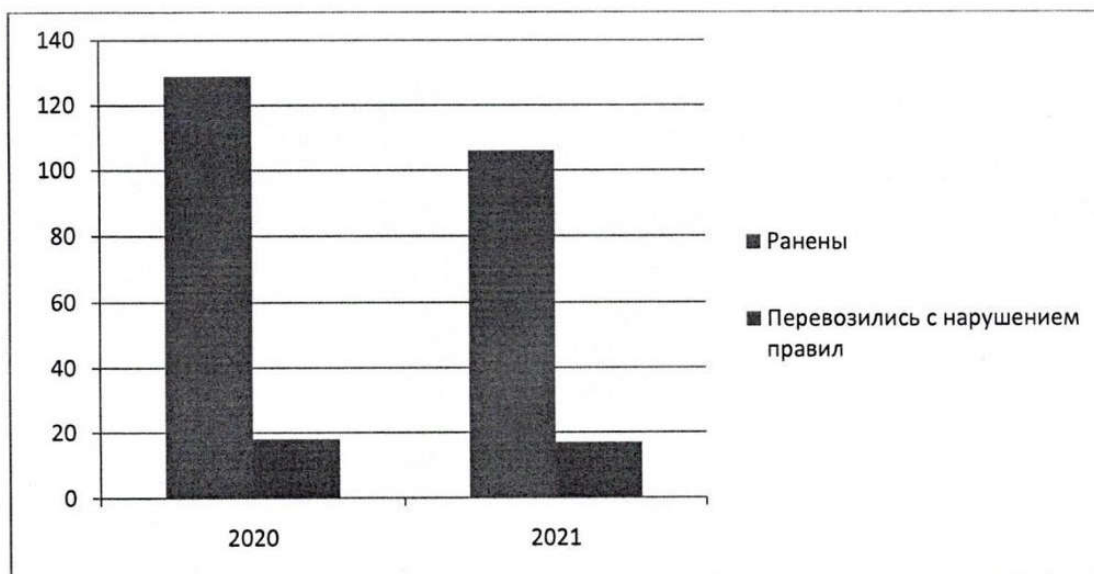
Таким образом, можно сделать вывод о наиболее опасном времени для детей-пешеходов: с 15 часов до 21 часа.

### Распределение показателей аварийности (ДТП) с участием детей – пешеходов по дням недели



### ДТП с участием детей-пассажиров

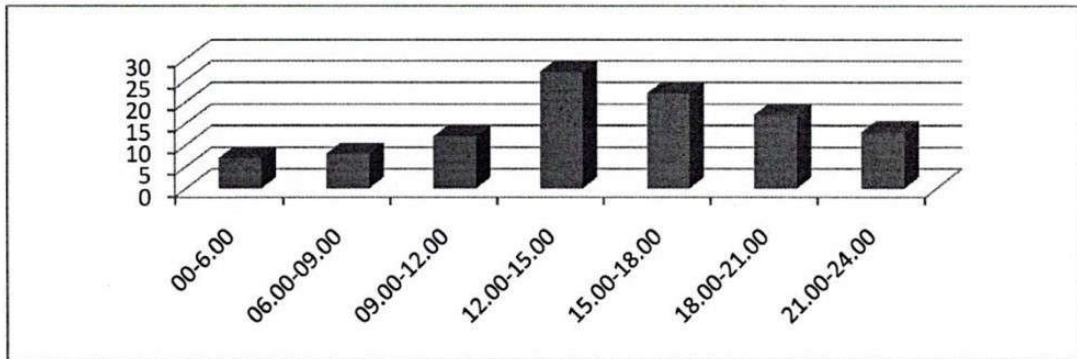
В 2021 году зарегистрировано снижение показателей аварийности с участием детей-пассажиров. В отчетном периоде в таких ДТП пострадали 106 детей, 2 ребенка погибли. В 2020 году пострадали 129 детей, 2 из которых погибли. С нарушением установленных правил перевозились 17 несовершеннолетних пассажиров (16%), в 2020 году – 18 (14%) детей.



Рост числа ДТП с участием детей-пассажиров допущен на территориях обслуживания: ОМВД России по Бологовскому району (с 3 до 7), МО МВД России «Вышневолоцкий» (с 8 до 10), ОМВД России по Калининскому району (с 17 до 23), МО МВД России «Краснохолмский» (с 1 до 2) и МО МВД России «Торжокский» (с 3 до 9).

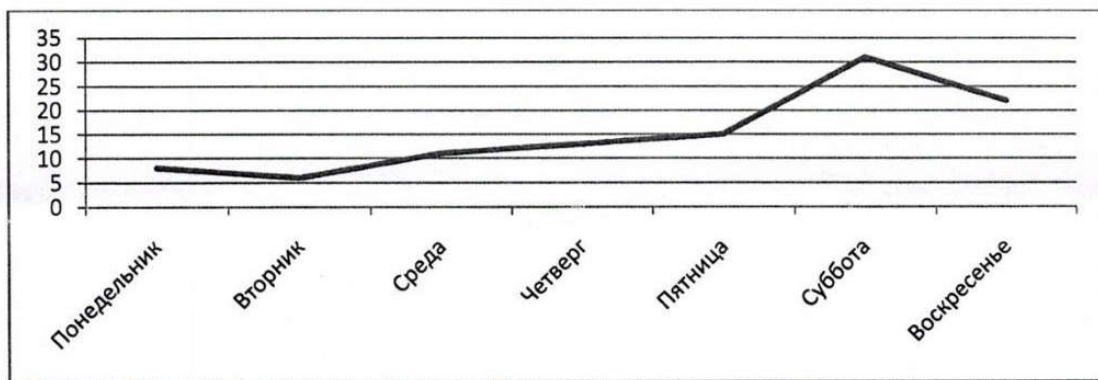


### Временные рамки ДТП с участием детей-пассажиров



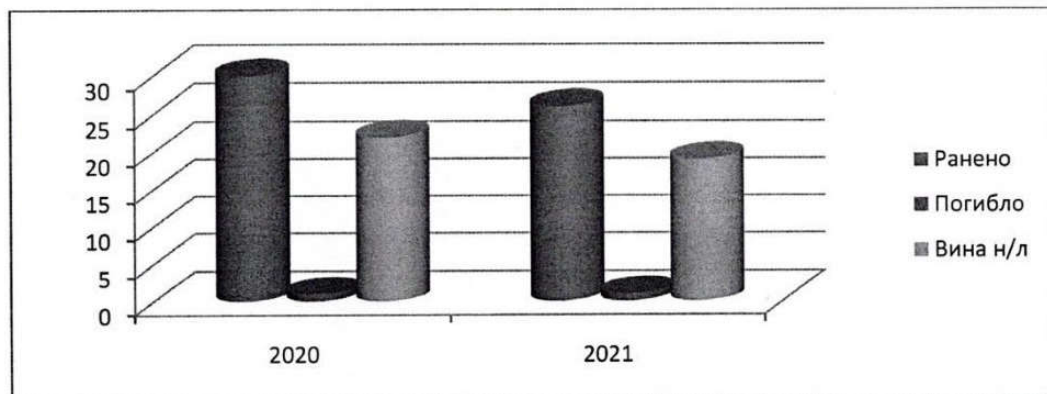
То есть наиболее травмоопасным временем для детей – пассажиров является промежуток с 12.00 до 18.00 часов.

### Распределение показателей аварийности (ДТП) с участием детей – пассажиров по дням недели



### ДТП с участием детей-водителей

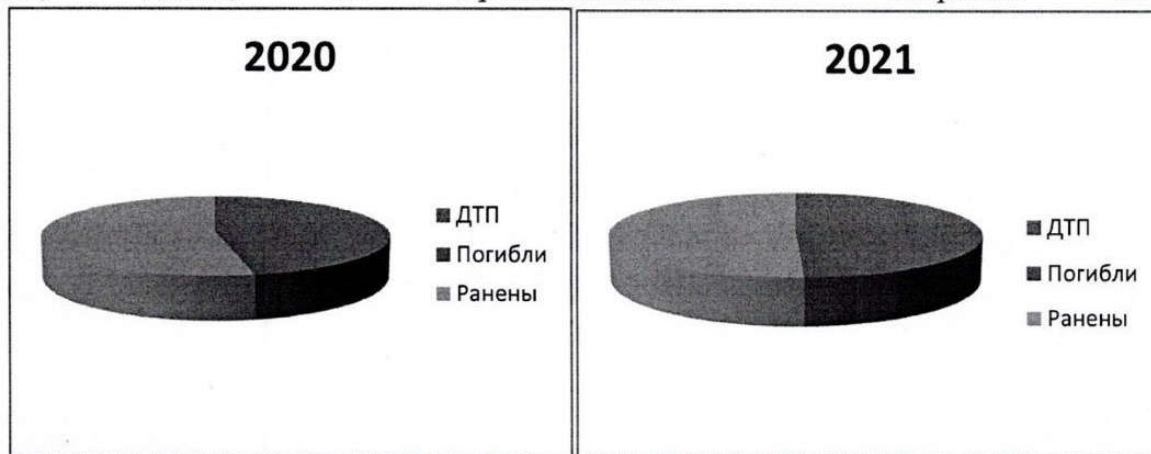
В качестве несовершеннолетних водителей в 2021 году пострадали 26 детей (1 несовершеннолетний погиб), в 2020 году были травмированы 30 детей (1 ребенок погиб). По собственной неосторожности пострадали 19 детей, АППГ – 22.





Рост аварийности с участием несовершеннолетних водителей зарегистрирован на территориях обслуживания: УМВД России по г. Твери (с 3 до 5), МО МВД России «Западнодвинский» (с 1 до 2), ОМВД России по Конаковскому району (с 3 до 4) и МО МВД России «Ржевский» (с 1 до 2).

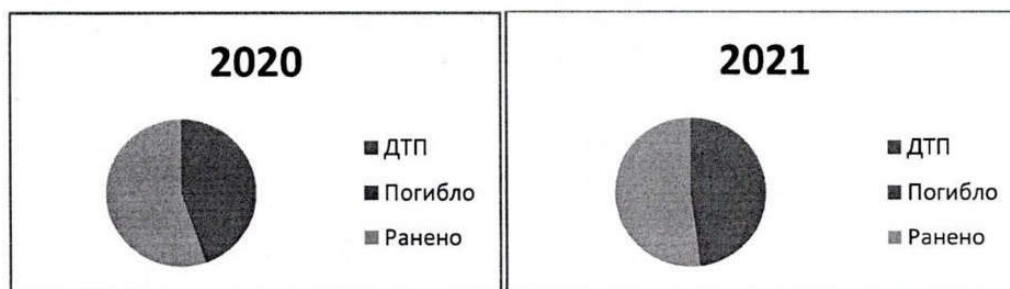
В 35 (АППГ 21) или в 19,4% ДТП с участием детей принимали участие транспортные средства, передвигавшиеся по территории региона транзитом, в результате которых погибли 3 ребенка (АППГ 2), и получили ранения 39 (АППГ 25) детей, не проживающих в Тверской области.



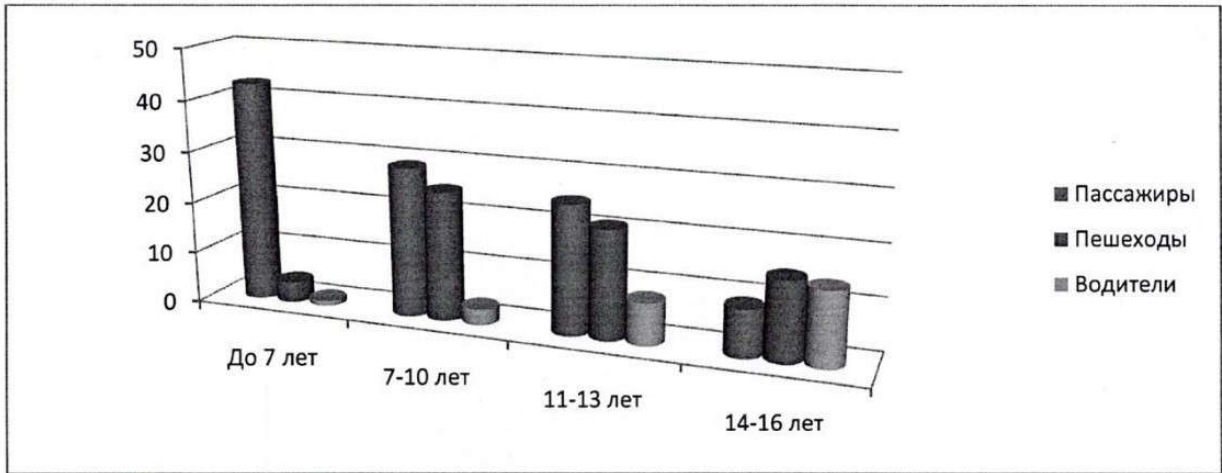
Увеличение количества таких ДТП зарегистрировано на территориях обслуживания: УМВД России по г. Твери (с 1 до 3), МО МВД России «Вышневолоцкий» (с 2 до 4), ОМВД России по Калининскому району (с 4 до 5), МО МВД России «Кашинский» (с 1 до 3), ОМВД России по Конаковскому району (с 3 до 4), МО МВД России «Нелидовский» (с 0 до 2), МО МВД России «Ржевский» (с 2 до 3) и МО МВД России «Торжокский» (с 0 до 6).

#### ДТП с участием детей-пассажиров по вине водителей ТС

По вине водителей транспортных средств, перевозящих несовершеннолетних пассажиров, произошло 45 дорожно-транспортных происшествий или 47,9%, в результате которых 3 ребенка погибли и 52 получили травмы (АППГ 42-1-53).



Для наглядности сформулируем анализ пострадавших детей по возрасту в разрезе категорий участников дорожного движения



УГИБДД УМВД России по Тверской области